



SOIRÉE D'INFORMATION

ADOPTION DU BUDGET 2026

SÉANCE EXTRAORDINAIRE
19 janvier 2026



BUDGET 2026

03

Mot de la mairesse

04

Réalisations 2025

12

Le rôle d'évaluation foncière

25

Budget 2026

38

Période de questions et d'échanges

39

Remerciements



MOT DE LA MAIRESSE

Se présenter en politique, c'est accepter de relever de nombreux défis, et l'un des plus importants est la préparation du budget.

Cette année, nous avons dû composer avec un nouveau rôle d'évaluation municipale. Conscient de l'impact que la hausse de la valeur des propriétés peut avoir sur le fardeau fiscal des contribuables, le Conseil municipal a déployé des efforts importants afin d'en atténuer les effets. Tel que promis, vous pourrez constater que le Conseil a réussi à absorber entre 15 % et 20 % de l'augmentation globale de 28 % de la valeur foncière.

Chaque élu, responsable de ses dossiers, a travaillé en étroite collaboration avec l'administration municipale afin d'assurer l'équilibre budgétaire et rester fidèle aux objectifs que nous nous étions fixés en début de mandat. Cet exercice n'a pas été facile : plusieurs semaines ont été consacrées à l'élaboration du budget.

Aujourd'hui, nous sommes heureux de pouvoir vous présenter un budget qui reflète notre engagement envers une gestion responsable et tournée vers l'avenir.

Sainte-Marcelline-de-Kildare n'est pas seulement un village: c'est un milieu de vie exceptionnel, façonné par une municipalité engagée et proche de ses citoyens.

Comme vous le savez, je suis une mairesse disponible et à l'écoute et je suis très fière du travail accompli.

Voici donc le budget 2026 de notre municipalité, pensé pour préserver notre qualité de vie tout en préparant l'avenir de Sainte-Marcelline-de-Kildare.

Emilie Boisvert



RÉALISATIONS 2025



Crédit photo - Michel Allard

RÉALISATIONS 2025

LOISIRS

Surface multidisciplinaire

- Aménagement d'une surface pour le dek hockey et le pickleball
- Achat de filets pour le tennis et le pickleball
- Installation des bancs et d'estrades

Plage du Lac des Français

- Installation de bancs pour les joueurs de volleyball
- Rénovation des toilettes
- Achat de matériel de sécurité pour les sauveteurs

Coordination de différents événements

- Soirée Clair de lune
- Semaine de la persévérance scolaire
- Chasse aux cocos de Pâques
- Soirée citoyenne
- Fête intergénérationnelle
- Une soirée sous les étoiles
- Halloween : Sainte-Marcelline hantée
- Souper des bénévoles
- Illumination du sapin de Noël
- Souper de Noël des employés

Merci aux travaux publics !



RÉALISATIONS 2025

CULTURE

Festival des Artisans –
25^e édition

Programmation de la
Vieille Chapelle

Fête Nationale

A couple in traditional festival costumes with their arms raised against a bokeh background of festival lights. The man wears a red and gold hat and vest, while the woman wears a red dress with a floral headband. They are both smiling and looking upwards.

La foire des arts
25 ans d'émerveillement

FESTIVAL
DES ARTISANS DE
SAINTE-MARCELLINE

PLUS DE 175 ARTISANS

MÉTIERS D'ARTS	JEUNES ARTISANS
AGROALIMENTAIRE	ANIMATIONS
ARTISTES PEINTRES	FOODTRUCK
AUTEURS	ATELIERS

**20 et 21
septembre
2025**

RÉALISATIONS 2025

ENVIRONNEMENT

Parc de l'Étang

- Aménagement d'une fontaine d'eau

Merci aux travaux publics !

Crédit photo - Michel Allard



Implantation du Mois de l'environnement
avec les élèves de l'école primaire

Obtention de la certification *Ici on recycle +*
à l'Hôtel de Ville

Implantation du *Programme de soutien pour les initiatives visant la
protection de l'environnement*

Mise à jour d'un tout nouveau *Programme d'aide à l'achat de produits
durables*

Adoption d'une toute première *Politique écoresponsable
et développement durable*

RÉALISATIONS 2025

URBANISME



Démolition de deux bâtiments dangereux

- Deux nouvelles familles préparent des projets de reconstruction

Développement du dossier « Permutation », en collaboration avec la MRC de Matawinie

Nouveaux projets domiciliaires

Adoption de nouveaux règlements

- Pouvoirs renforcés en matière d'environnement et de nuisances

Inspections et suivi plus fréquents sur le territoire

RÉALISATIONS 2025

TRAVAUX PUBLICS

Parc de la Culture

- Regroupement des sculptures de l'Association des sculpteurs de Lanaudière pour une exposition permanente au parc de la Culture
- Installation de bancs, de tables à pique-nique et de poubelles
- Aménagement de pergolas, de marches et de sentiers accessibles

Fabrication de dalles de béton pour le mobilier urbain à divers endroits

- La plage municipale
- Patinoire de dek hockey
- Skatepark
- Rue principale

Nouvelle installation septique à la Salle communautaire Gaétan-Morin



Avant



Après

RÉALISATIONS 2025

TRAVAUX PUBLICS

Stabilisation de l'accotement sur le rang Saint-Paul – phase 1

Réparation de plusieurs ponceaux sur le territoire municipal

Déboisement des bords de chemin et des fossés

- Rue Merle-Bleu
- 25^e Rue du Lac-des-Français

Aménagement d'une fontaine d'eau au parc de l'Étang

Installation et remplacement de nouvelles affiches de signalisation sur le territoire

Construction de bacs à sel pour les bâtiments municipaux



RÉALISATIONS 2025

TRAVAUX PUBLICS



Construction d'un bac mobile pour le radar de vitesse, déplaçable d'un quartier à l'autre

Installation de caméras de sécurité supplémentaires

- Bâtiments municipaux
- Parcs

Installation de rideaux coulissants à la Salle communautaire Gaétan-Morin

Nombreuses améliorations au réseau routier

- Les travaux se poursuivent en 2026

Travaux de rénovation au sous-sol du Chalet des loisirs

LE RÔLE D'ÉVALUATION FONCIÈRE

Le rôle d'évaluation foncière est un résumé de l'inventaire des immeubles situés sur le territoire d'une municipalité, évalués sur une même base et à une même date.

Il est déposé tous les trois ans et sert de base au calcul des taxes municipales et scolaires pour les trois exercices financiers suivant le dépôt. Il permet de répartir la charge fiscale entre les propriétaires fonciers.



CONTEXTE DE LA CONFECTION D'UN RÔLE D'ÉVALUATION FONCIÈRE

La confection des rôles est encadrée par :

- La loi sur la fiscalité municipale et ses règlements;
- Le Manuel d'évaluation foncière du Québec;
- Les normes de pratiques de l'Ordre des évaluateurs agréés du Québec.

GESTES POSÉS PAR L'ÉVALUATEUR POUR LA CONFECTION DE VOTRE NOUVEAU RÔLE


Collecte de l'information : rassemble toutes les données sur les immeubles du territoire de la municipalité.

Analyse du marché immobilier : enquêtes et analyses des transactions afin d'établir la tendance du marché sous étude.

Évaluation des propriétés : établir la valeur réelle de chaque immeuble selon la méthode appropriée.

1. Méthode du coût : terrain + coût du bâtiment – dépréciation.
2. Méthode de comparaison : comparaison avec des ventes semblables.
3. Méthode du revenu : valeur basée sur les revenus générés (immeubles à revenus)

GESTES POSÉS PAR L'ÉVALUATEUR POUR LA CONFECTION DE VOTRE NOUVEAU RÔLE (SUITE)



Confection du rôle d'évaluation : compile toutes les valeurs et l'informations dans le rôle d'évaluation foncière dans le but de créer le fichier de référence pour la taxation municipale.



Dépôt du rôle



TRAVAUX EXÉCUTÉS PAR LE SERVICE D'ÉVALUATION DE LA MRC MATAWINIE

Maintien d'inventaire :

1/3 des construits visité à chaque rôle triennal.

Chaque propriété doit être visitée au moins une fois au 9 ans, soit par :

- Formulaire d'auto-déclaration électronique;
- Visite d'un inspecteur.

Enquête des transactions immobilières

- Formulaire d'auto-déclaration électronique;
- Formulaire d'auto-déclaration postal;
- Visite sur le terrain par un inspecteur.

Analyse des permis résidentiels et commerciaux

- Uniquement à la suite de la visite d'un inspecteur.

FAITS SAILLANTS DU RÔLE TRIENNAL 2026-2027-2028

Le rôle d'évaluation foncière officiel a été déposé le 15 septembre 2025.

Date d'entrée en vigueur : 1^{er} janvier 2026.

Les valeurs qui y sont inscrites reflètent les conditions du marché au 1^{er} juillet 2024.

La variation de la valeur des immeubles représente l'évolution du marché entre le 1^{er} juillet 2021 et le 1^{er} juillet 2024.



VARIATIONS DES IMMEUBLES

POUR LE RÔLE TRIENNAL 2026-2027-2028

VARIATION DES VALEURS POUR L'ENSEMBLE DES CATÉGORIES IMPOSABLES DU RÔLE D'ÉVALUATION											
CATÉGORIE-UTILISATION (VALEURS IMPOSABLES)	RÔLE PRÉCÉDENT (2023-2024-2025) Date du marché : 1er juillet 2021			NOUVEAU RÔLE (2026-2027-2028) Date du marché : 1er juillet 2024			VARIATIONS				
							%			\$	% ASSIETTE
	TERRAINS	BÂTIMENTS	IMMEUBLES	TERRAINS	BÂTIMENTS	IMMEUBLES	TERRAINS	BÂTIMENTS	IMMEUBLES	IMMEUBLES	DE TAXATION
1--- RÉSIDENTIELLE	51 005 000	263 943 900	314 948 900	60 172 100	341 621 700	401 793 800	17.97%	29.43%	27.57%	86 844 900 \$	87.68%
--Condominium										- \$	0.00%
--Unifamiliale	40 658 100	231 335 700	271 993 800	48 387 800	300 077 000	348 464 800	19.01%	29.71%	28.11%	76 471 000 \$	76.04%
--2 à 5 logements	4 226 100	23 134 900	27 361 000	4 785 500	29 142 000	33 927 500	13.24%	25.97%	24.00%	6 566 500 \$	7.40%
-- 6 à 9 logements	33 800	495 200	529 000	52 500	637 000	689 500	55.33%	28.63%	30.34%	160 500 \$	0.15%
--10 logements et plus	37 700	784 500	822 200	52 700	960 400	1 013 100	39.79%	22.42%	23.22%	190 900 \$	0.22%
--Chalets	4 656 700	7 150 800	11 807 500	5 172 500	9 434 400	14 606 900	11.08%	31.93%	23.71%	2 799 400 \$	3.19%
--Maisons mobiles	189 100	552 200	741 300	258 000	701 500	959 500	36.44%	27.04%	29.43%	218 200 \$	0.21%
--Habitations en commun										- \$	0.00%
--Autres immeubles résidentiels	1 203 500	490 600	1 694 100	1 463 100	669 400	2 132 500	21.57%	36.45%	25.88%	438 400 \$	0.47%
2-3--- INDUSTRIELLE										- \$	0.00%
4--- TRANSPORT, COMMUNICATION	28 900	255 700	284 600	41 900	283 000	324 900	44.98%	10.68%	14.16%	40 300 \$	0.07%
5--- COMMERCIALE	1 187 600	7 011 600	8 199 200	1 535 000	8 730 000	10 265 000	29.25%	24.51%	25.20%	2 065 800 \$	2.24%
6--- SERVICES	242 000	1 226 300	1 468 300	304 300	1 511 400	1 815 700	25.74%	23.25%	23.66%	347 400 \$	0.40%
7--- CULTURELLE, RÉCRÉATIVE	551 800	427 000	978 800	665 500	560 500	1 226 000	20.61%	31.26%	25.26%	247 200 \$	0.27%
-- PRODUCTION, RICHESSE NATURELLE	7 704 800	4 503 900	12 208 700	8 862 700	5 488 100	14 350 800	15.03%	21.85%	17.55%	2 142 100 \$	3.13%
9--- IMMEUBLES NON EXPLOITÉS	21 897 300	278 200	22 175 500	28 166 800	313 400	28 480 200	28.63%	12.65%	28.43%	6 304 700 \$	6.21%
TOTAL DU RÔLE D'ÉVALUATION	82 617 400	277 646 600	360 264 000	99 748 300	358 508 100	458 256 400	20.74%	29.12%	27.20%	97 992 400 \$	100.00%

VALEUR MOYENNE D'UNE RÉSIDENCE UNIFAMILIALE



Sainte-Béatrix : 368 632 \$



Saint-Alphonse-Rodriguez : 393 179 \$



Sainte-Marcelline-de-Kildare : 396 639 \$



Entrelacs : 529 063 \$



Notre-Dame-de-la-Merci : 518 141 \$



Saint-Donat : 712 616 \$



VARIATIONS DES PROPRIÉTÉS UNIFAMILIALES POUR LE RÔLE 2026-2027-2028

Municipalités	%Variation unifamiliales
Sainte-Béatrix	33%
Saint-Alphonse-Rodriguez	31%
Sainte-Marcelline-de-Kildare	28%
Entrelacs	36%
Notre-Dame-de-la-Merci	34%
Saint-Donat	39%

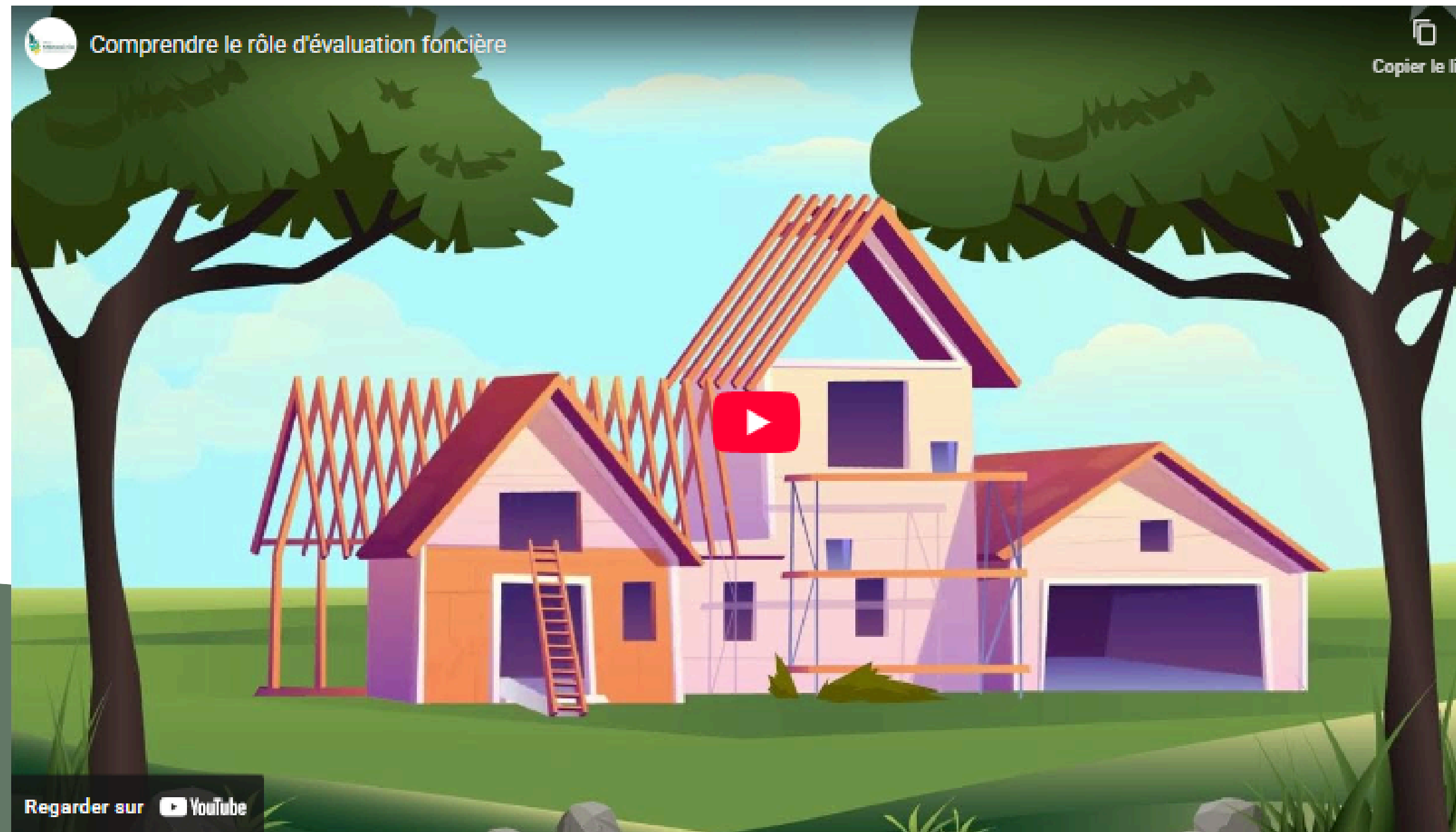
INFORMATIONS AUX CITOYENS

Lors de l'envoi des comptes de taxes, un processus d'informations aux citoyens sera mis en place conjointement avec le service de taxation et la MRC de Matawinie pour répondre aux questions concernant les nouvelles évaluations foncières. Nous informerons les citoyens soit par téléphone ou lors d'une rencontre en personne.

L'évaluateur a jusqu'au 30 avril 2026 pour effectuer des corrections au rôle foncier.

Le citoyen a également jusqu'au 30 avril 2026 pour faire une demande de révision. La propriété concernée fera l'objet d'une inspection et nous devrons répondre à la demande au plus tard le 1^{er} septembre 2026.

CAPSULE POUR COMPRENDRE LE RÔLE D'ÉVALUATION FONCIÈRE



<https://www.youtube.com/watch?v=Pw19Ak8IsUU>



CARTOGRAPHIE INTERACTIVE

mrcmatawinie.org/cartographie

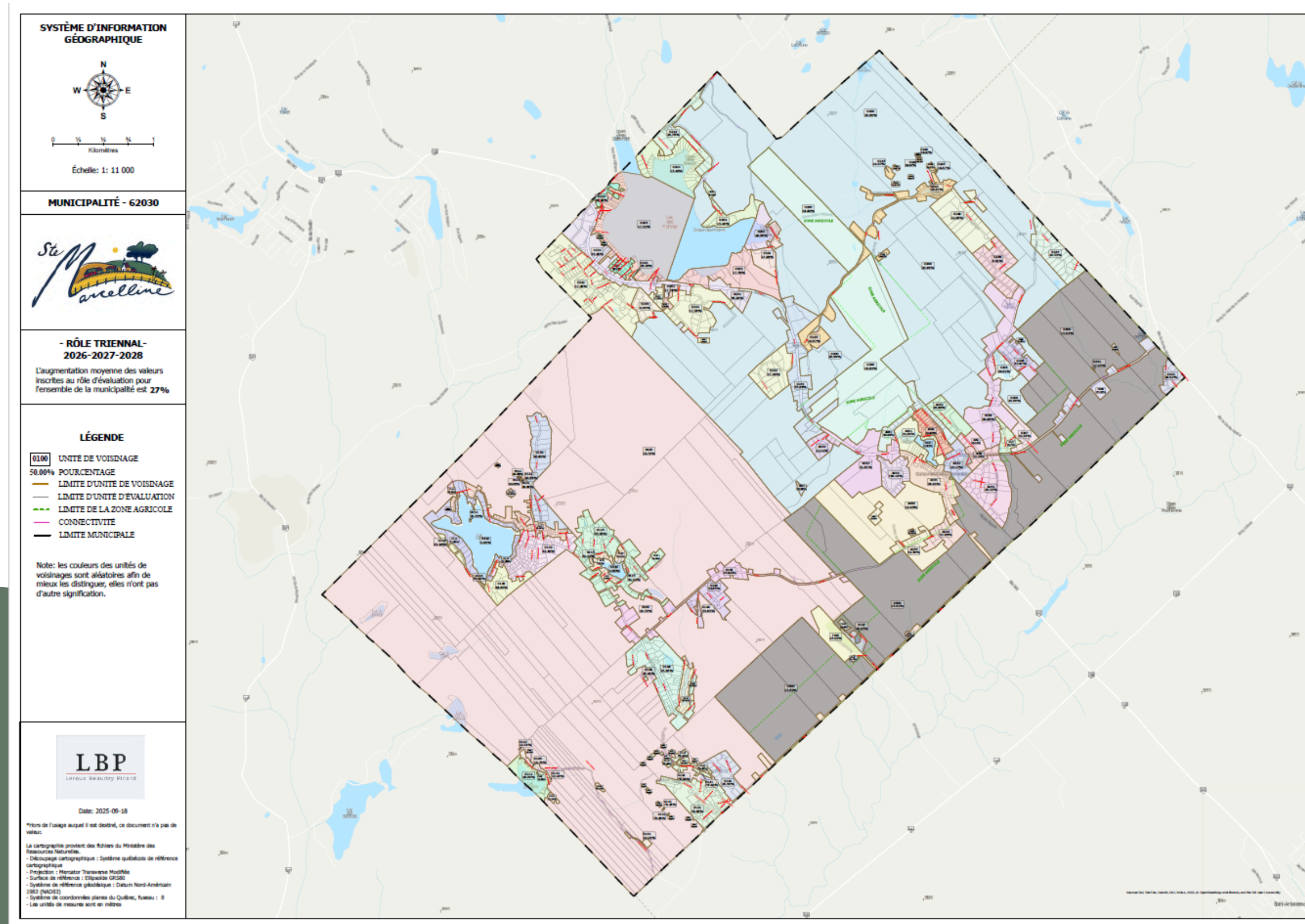
La MRC de Matawinie met à la disponibilité des citoyens une carte interactive permettant de retrouver, en un seul endroit, une multitude d'informations à caractère géographique concernant entre autres :

- La planification du territoire (ex. réglementation);
- La matrice graphique et le rôle d'évaluation foncière;
- L'occupation du territoire (ex. infrastructures, parcs régionaux);
- Les caractéristiques physiques des milieux (ex. hydrographie topographie).

Les informations ne constituent en aucun cas un document légal.

Les informations qui y sont indiquées sont le plus à jour possible, et reflètent le rôle d'évaluation. Vous pouvez vous y référer pour vous assurer d'avoir la dernière version dans votre système informatique.

CARTE – AUGMENTATIONS MOYENNES PAR UNITÉ DE VOISINAGE



BUDGET 2026



Le budget 2026 se veut à la fois responsable et tourné vers l'avenir. La gestion optimale de nos ressources est une priorité.



Ce budget reflète notre engagement à investir les sommes nécessaires pour améliorer et entretenir nos infrastructures.



L'exercice financier respecte la volonté du Conseil d'assurer, sur le long terme, la santé financière de la Municipalité, même dans un contexte incertain.

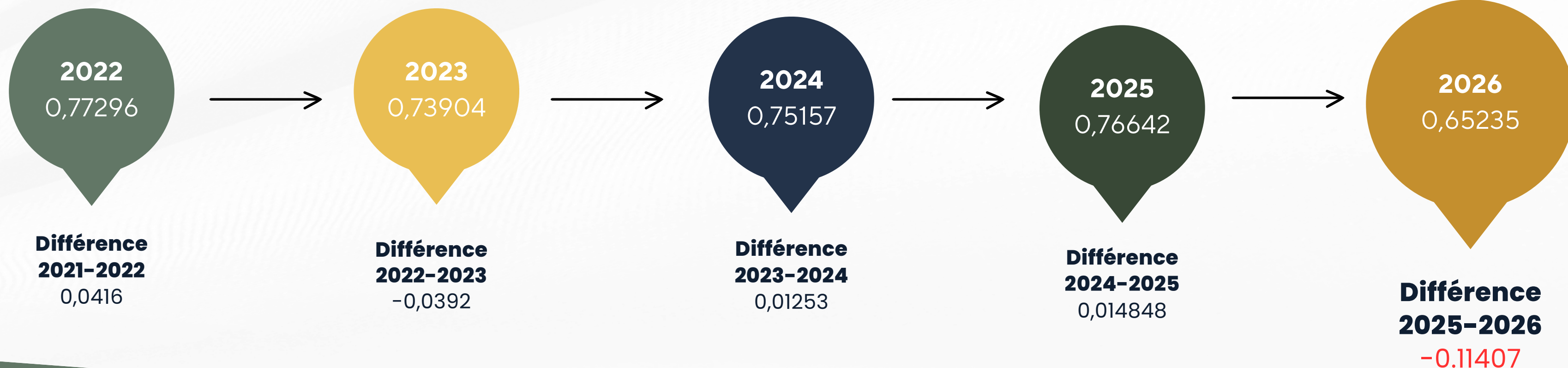


ORIENTATION BUDGÉTAIRE ET DÉFIS 2026



- ✓ Atténuer l'impact financier du nouveau rôle d'évaluation financière déposé par la MRC de Matawinie pour les propriétaires marcellinois;
- ✓ Prévoir les défis financiers qui attendent la Municipalité au cours des prochaines années;
- ✓ Gérer dans un contexte inflationniste et avec des taux d'intérêt encore élevés;
- ✓ Favoriser la rétention de la main-d'œuvre dans un marché de l'emploi très compétitif;
- ✓ Favoriser la qualité de vie et le rayonnement de la Municipalité grâce à nos activités en loisirs et en culture;
- ✓ Consacrer des sommes afin de réparer et de préserver nos infrastructures;
- ✓ Utiliser à bon escient les subventions gouvernementales dans le but d'améliorer nos équipements et de paver de nouvelles rues;
- ✓ Débuter l'analyse des installations septiques dans la Municipalité;
- ✓ Déployer les mesures gouvernementales exigées par la Stratégie québécoise d'économie d'eau potable (aqueducs).

TAUX DE TAXATION – FONCIÈRE



Absorption moyenne de la Municipalité : 19,01 %
Hausse moyenne de 28 % de l'évaluation foncière générale

SIMULATION

ÉVOLUTION DE LA VALEUR FONCIÈRE ET IMPACT SUR LA TAXATION

VALEUR FONCIÈRE (à titre d'exemple)

Valeur initiale	380 000 \$
Augmentation foncière	27,70 %
Nouvelle valeur foncière	485 260 \$

COMPARAISON DE L'IMPACT FISCAL

Taxes sur la valeur initiale (380 000 \$)	2 912 \$
Taxes sur la nouvelle valeur (485 260 \$)	3 719,12 \$
Hausse de taxes (27,7 %)	806,73 \$

NOUVEAU TAUX DE TAXATION RÉDUIT 2026

Taxes sur la nouvelle valeur (485 260 \$)	3165,60 \$
Hausse de taxes (8,69 %)	253,22 \$

2025	Selon Taux 2025	Nouveau taux réduit 2026
0,00766417	0,00766417	0,00652352
2 912,38 \$	3 719,12 \$	3 165,60 \$
	27,70 %	8,69 %
	806,73 \$	253,22 \$

CONCLUSION

L'augmentation de la valeur foncière est de 27,70 %

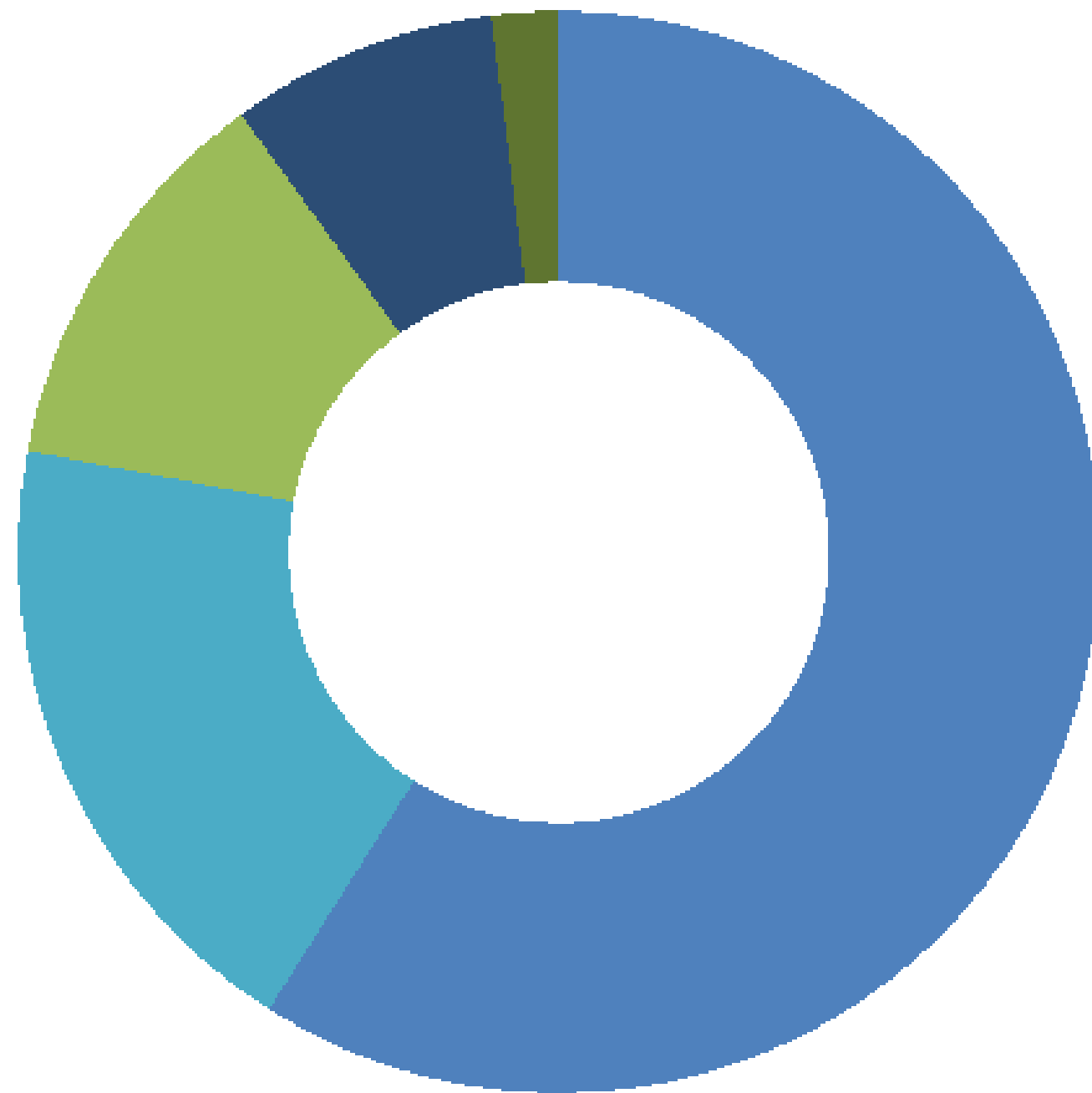
L'augmentation réelle du compte de taxes est limitée à 8,69 %

La municipalité a absorbé environ 19,01 % de la hausse, grâce à la réduction du taux de taxation



RÉPARTITION DES REVENUS

REVENUS 5 146 440 \$
SURPLUS 111 204 \$
TOTAL 5 257 644 \$



59 % Taxes générales
12 % Tarification
19 % Transfert
8 % Autres revenus
2 % Appropriations des surplus



EXPLICATION DES RÉPARTITIONS DES REVENUS

Taxes générales (59 %)

- Valeur foncière
- Taxation complémentaire
- Règlement d'emprunt

Tarification (12 %)

- Aqueduc
- Matières résiduelles
- Déneigement
- Quote-part spéciale
- Taxe verte
- Remboursement du fonds de roulement

Transferts (19 %)

- Subvention – Réseau routier
- Subvention – TECQ – PRABAM
- Matières résiduelles (redevances)
- Subvention – Pacte rural
- Subvention salariale
- Subvention culturelle

Autres revenus (8 %)

- Location de bureaux
- Location d'espaces publicitaires
- Vente de nourriture et de boissons (événements)
- Vente de billets
- Location d'équipements audiovisuels

Appropriation des surplus (2 %)

- Montant prélevé à même les surplus



RÉPARTITION DES DÉPENSES DE FONCTIONNEMENT

DÉPENSE	4 200 132 \$
PRÊT	253 000 \$
TOTAL	5 257 644 \$



- 15 % Investissement
- 5 % Conseil
- 19 % Administration, greffe et autres
- 8 % Sécurité publique
- 19 % Travaux publics
- 9 % Hygiène du milieu
- 3 % Environnement
- 3 % Aménagement, urbanisme et développement économique
- 11 % Loisirs, vie communautaire et culture
- 8 % Frais de financement

EXPLICATION RÉPARTITION DES DÉPENSES DE FONCTIONNEMENT

Investissement (15 %)

- Achat de matériel informatique
- Entretien de la salle communautaire et du garage
- Module du skatepark – phase 2
- Amélioration du réseau routier
- Matériel roulant
- Machinerie et outillage
- Entretien de l'église et de la Vieille Chapelle

Conseil (5 %)

- Salaires des élus
- Téléphone
- Publicité et information
- Congrès
- Informatique

Administration (19 %)

- Salaires de l'administration
- Frais de déplacement
- Frais de poste
- Téléphone
- Internet
- Publicité
- Congrès
- Site web
- Services professionnels
- Frais juridiques
- Comptabilité
- Assurance
- Formation
- Frais bancaires
- Conciergerie
- Fournitures de bureau



EXPLICATION RÉPARTITION DES DÉPENSES DE FONCTIONNEMENT

Sécurité publique / Sécurité incendie (3 %)

- Sûreté du Québec
- Entente de service de sécurité incendie avec Rawdon
- Quote-part
- Contrôleur canin

Travaux publics (19 %)

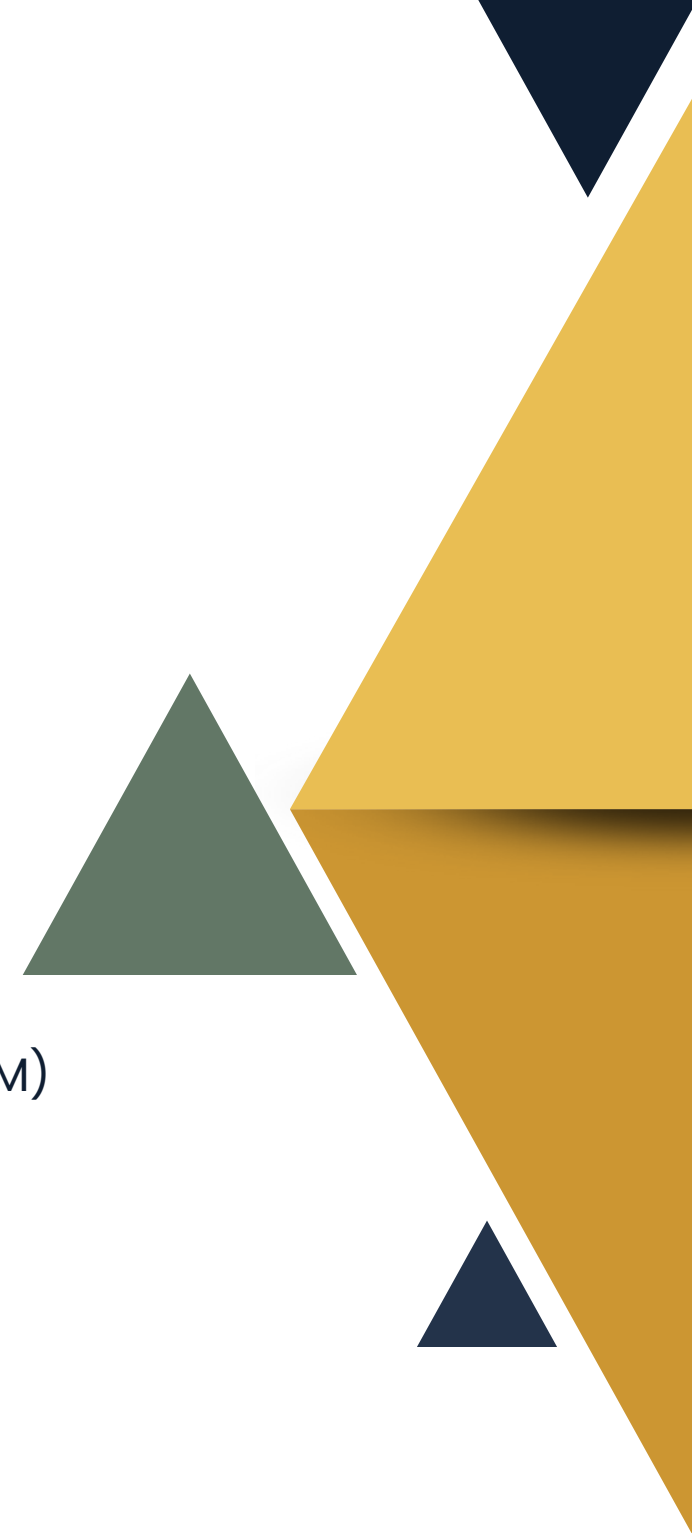
- Salaires des employés de la voirie
- Téléphone
- Déplacements
- Assurance
- Location d'équipement de voirie
- Essence
- Pièces et accessoires
- Entretien et réparations des véhicules
- Entretien et réparation des infrastructures
- Entretien et réparation de la machinerie
- Petits outils
- Enlèvement de la neige
- Marquage de rue et Signalisation
- Quote-part pour le transport adapté

Hygiène du milieu (9 %)

- Services professionnels – aqueduc
- Assurance
- Entretien et réparation des infrastructures
- Électricité
- Quote-part Matières résiduelles Matawinie (MRM)
- Bacs noirs, bacs bleus et bacs bruns
- Écocentre – service intermunicipal
- Barrage

Environnement (3 %)

- Salaires – service environnement
- Frais de déplacement
- Publicité
- Services scientifiques
- Échantillonnage
- Journée de l'environnement
- Services techniques
- Formation et congrès



EXPLICATION RÉPARTITION DES DÉPENSES DE FONCTIONNEMENT

Aménagement, urbanisme et développement économique (3 %)

- Salaires – urbanisme
- Frais de déplacement
- Formation et congrès
- Honoraires professionnels
- Services juridiques
- Géomatique
- Assurance
- Quote-part aménagement et urbanisme
- Quote-part développement économique

Frais de financement (11 %)

- Remboursement du capital et intérêts – règlement d'emprunt

Loisirs, vie communautaire et culture (8 %)

- Salaires – loisirs et culture
- Patinoires
- Plages
- Parcs et terrains de jeux
 - Transport pour le camp de jour
 - Entretien des infrastructures des parcs, matériel et fournitures
 - Électricité – parc de l'Étang
- Activités et événements
 - Soirée Clair de Lune
 - Illumination du sapin de Noël
 - Billets de ski
 - Comité d'embellissement
 - Jeunes et aînés actifs
 - Bibliothèque – frais d'opération
 - Festival des artisans
 - Fête nationale – spectacles





LES SERVICES MUNICIPAUX TAXABLES




Travaux publics :

- Équipement, entretien et maintenance des infrastructures routières (rues municipalisées)
- Déneigement et sécurisation des voies de circulation (rues municipalisées)
- Entretien des parcs et des bâtiments municipaux
- Intervention de première ligne lors de diverses problématiques



Sécurité publique :

- Sûreté du Québec
 - Entente de sécurité incendie avec le Service de sécurité incendie de Rawdon
 - Gestion du service d'aqueduc
 - Gestion des barrages municipaux
 - Mise en œuvre du plan de mesures d'urgence en situation de crise
- 



LES SERVICES MUNICIPAUX TAXABLES



Loisirs et vie communautaire :

- Entente avec le Camps De-la-Salle, service de garde et service de transport
- Événements de loisirs offerts exclusivement aux citoyens
- La bibliothèque municipale
- Nos parcs et équipements (patinoire, deck hockey, pétanque, skate park, jeux d'eau, etc.)
- Service de sauveteur et entretien de la plage au Lac-des-Français
- Participation active à la réussite éducative de notre jeunesse, incluant les liens avec l'école et des activités telles que la Semaine de la persévérance scolaire
- Participation active aux paniers de Noël



La Culture :


- Le Festival des Artisans
 - La programmation culturelle à la Vieille Chapelle
 - La Fête nationale
 - Contribue à faire rayonner Sainte-Marcelline-de-Kildare et à stimuler notre économie locale
- 



LES SERVICES MUNICIPAUX TAXABLES



L'Environnement :

- Liaison avec Matières résiduelles Matawinie afin d'assurer un service de qualité
 - Protection des berges et préservation de la santé de nos lacs et cours d'eau
 - Service d'écocentre en collaboration avec Sainte-Béatrix et Saint-Alphonse-Rodriguez, pour une proximité et une optimisation des ressources
 - Gestion des subventions écoresponsables
 - Contrat avec l'OBV L'Assomption pour la préservation de la santé de nos lacs
 - Collaboration avec le comité d'embellissement et participation à des initiatives, notamment avec les Fleurons du Québec
 - Organisation de conférences et activités de sensibilisation sur l'environnement
- 

PÉRIODE DE QUESTIONS ET D'ÉCHANGES



REMERCIEMENTS

L'élaboration du budget 2026 est le résultat d'une collaboration étroite entre le Conseil municipal et l'ensemble de l'administration municipale.

Nous tenons à remercier chaleureusement tous nos employés, qui mettent tout leur cœur dans leur travail et offrent quotidiennement un service exceptionnel à nos citoyennes et citoyens.

Merci à chacun d'entre vous de faire une réelle différence dans notre communauté !

