



LA PAGE MUNICIPALE



Sainte-Marcelline-de-Kildare,
une Municipalité *tissée serrée*

Le Conseil et l'équipe municipale vous
souhaitent Joyeuses Pâques !



Affaires municipales



Conseil municipal



Environnement



Urbanisme



Loisirs



Bibliothèque



Communautaire



Une page d'histoire



MARS-AVRIL 2025





MOT DE LA MAIRESSE

Chères citoyennes, chers citoyens,

À l'aube du printemps, nous sommes maintenant prêts à entamer plusieurs de nos projets importants de l'année 2025. Comme nous l'indiquons dans notre rapport sur le Budget 2025 et dans le Bulletin spécial, inclus dans cette édition de la Page municipale, l'année à venir s'annonce riche en projets stimulants ! Parmi eux, l'avancement du Parc des loisirs, la création du Parc de la culture et la poursuite de la construction de la nouvelle école primaire L'Orée-des-bois. Et ce n'est pas tout ! Notez dès maintenant à votre agenda les 20 et 21 septembre prochains : ce sera la 25^e édition du Festival des artisans de Sainte-Marcelline-de-Kildare.

Nous débuterons le mois de mars avec la venue de David Corriveau à La Vieille Chapelle, qui nous présentera son spectacle, *100 contrefaçons* avec sa voix exceptionnelle, capable de chanter au masculin comme au féminin. C'est un rendez-vous le 13 mars prochain.

Aussi, le 17 avril, Geneviève Leclerc sera des nôtres avec son spectacle de style *Broadway*. Elle viendra nous charmer par les plus grands succès de comédies musicales. Nous avons une très belle programmation à la culture et aux loisirs; de beaux spectacles et activités se dérouleront cette année. Nous sommes heureux de vous voir y participer en aussi grand nombre.

Nous avons travaillé fort afin d'établir un budget réfléchi; l'augmentation du taux de taxes est très bas, malgré tous les projets et réalisations prévus.

Nous avons aussi déposé un avis de motion concernant l'émission de permis à la mi-février; envoyée par la poste et diffusée sur nos réseaux.

Le compte de taxes, pour sa part, vous a été distribué à la fin février.

Nous vous invitons, **le 3 mars prochain**, à une assemblée publique de consultation portant sur trois projets de règlement qui est prévue à la Vieille Chapelle. Vous pourrez prendre connaissance des détails à la page 8.

Je suis fière de tous ces beaux projets. Cette dernière année de mandat s'annonce chargée; nous sommes prêts, l'équipe municipale, les élus et moi, à vous présenter tout ce qui se mijote dans notre belle municipalité.

Bien à vous,

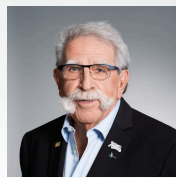
Emilie Boisvert

Émilie Boisvert,
maire

CONSEIL MUNICIPAL



Conseillère
Siège 1
Mme Marilyne
Perreault



Conseiller
Siège 2
M. Gilles
Arbour



Conseillère
Siège 3
Mme Mélanie
Laberge



Conseiller
Siège 4
M. Yanick
Langlais



Conseiller
Siège 5
M. Serge
Forest



Conseiller
Siège 6
M. Pierre
Desrochers



Lors des dernières séances du conseil plusieurs résolutions ont été adoptées.
Voici un survol des points à retenir.

Trésorerie

- Programme d'aide financière pour les bâtiments municipaux (PRABAM), confirmation des travaux réalisés;
- Autorisation de signature de l'entente relative à la collecte et au transport des matières recyclables de la collecte sélective;
- Autorisation de déposer une demande de reddition de compte pour la patinoire multifonctionnelle;

Direction et ressources humaines

- Embauche d'un manœuvre à la voirie sur appel;
- Embauche d'employés pour surveiller la patinoire;
- Embauche d'une technicienne aux finances.

Urbanisme

- Demande de consentement municipale - Hydro-Québec - lot 6 532 899 pour le prolongement du réseau électrique aérien.

SÉANCES DU CONSEIL 2025

- Lundi 20 janvier;
- Lundi 17 février;
- Lundi 17 mars;
- Mardi 22 avril;
- Mardi 20 mai;
- Lundi 16 juin;
- Lundi 21 juillet;
- Lundi 18 août;
- Lundi 15 septembre;
- Lundi 20 octobre;
- Lundi 17 novembre;
- Lundi 15 décembre.

SAVIEZ-VOUS ?

Vous pouvez vous rendre directement sur notre Facebook, Instagram et site web de la Municipalité en balayant votre caméra de téléphone ou tablette sur les codes-barres ci illustrés. **Restez informés !**

Culture

- Fête nationale - Fournisseurs et animations;
- Spectacles de la Vieille Chapelle - Fournisseurs;
- Entente de partenariat avec l'artiste Lucie Nadeau, artiste sculpteure de pierre;
- Entente de développement culturel.

Hygiène du milieu et environnement

- Dépôt du rapport 2023 de la gestion de l'eau potable;
- Demande d'aide financière - Programme d'aide financière aux festivals et aux événements de Lanaudière (EPRTNT).

Procédures administratives

- Demande de droit de passage et de signalisation pour motoneige;
- Demande de complétion des travaux d'amélioration de la route 3 - Résolution d'appui;
- Couverture cellulaire - Résolution d'appui;
- Calendrier des séances du conseil municipal pour l'année 2025;
- Comptoir vestimentaire - Contribution financière.

Projets spéciaux

- Réservoir à diesel - Terrain des travaux publics;
- Autorisation du paiement décompte no1, no2 et la libération des factures 018731 et 018887 à Construction & Pavage Généreux - Pulvérisation des rues: 1^{re} Pied-de-la-Montagne, Rue de l'Étang, Petit 10^e rang, Rue Thouin et Chemin des Valois.



COMMUNIQUÉ OFFICIEL

ÉTAT DE LA SITUATION CONCERNANT LA RECONSTRUCTION DU PONT DU RANG DU PIED-DE-LA-MONTAGNE

Le ministère des Transports et de la Mobilité durable (MTMD) confirme l'élaboration d'un projet de reconstruction du pont, situé sur le rang du Pied-de-la-Montagne, à Sainte-Marcelline-de-Kildare. **Le Ministère a amorcé un projet afin de rétablir le lien entre les deux rives du ruisseau Prud'homme.**

Une rencontre a eu lieu le 23 janvier dernier entre la mairesse, la direction générale de Sainte-Marcelline-de-Kildare et l'équipe de la Direction générale des Laurentides-Lanaudière du ministère des Transports et de la Mobilité durable (MTMD). Le projet est présentement à l'étape de l'étude d'opportunités, étape du projet qui permettra d'identifier les problématiques, besoins et solutions possibles. Des analyses sont nécessaires afin d'entreprendre l'élaboration du projet pour la nouvelle structure.

Le Ministère travaille en étroite collaboration avec la Municipalité et s'engage à informer les citoyens de chacune des étapes importantes de sa progression. Le suivi du dossier est effectué de façon rigoureuse, et la collaboration entre le Ministère et la Municipalité se poursuit efficacement.

Une prochaine rencontre entre la mairesse et le Ministère est prévue en mai pour discuter des prochaines étapes du projet de reconstruction du pont et de l'échéancier des travaux. D'ici là, le Ministère travaillera sur les options de reconstruction afin d'être prêt pour la réunion du mois de mai.

Chaque phase du processus sera communiquée à l'ensemble des citoyens afin de garantir une transparence complète. Nous veillerons à vous tenir informés avec clarté et rigueur.



EN RÉSUMÉ | DEPUIS L'EFFONDREMENT DU 9 AOÛT 2024

- | | |
|-------------------------|--|
| 9 août 2024 | Effondrement du pont P-03321 situé sur le rang du Pied-de-la-Montagne, une route collectrice essentielle reliant la route 343 et le chemin Sainte-Béatrix. |
| 11 octobre 2024 | Depuis l'effondrement, aucune communication reçue de la part du Ministère des transports et de la mobilité durable. |
| 15 octobre 2024 | Début des travaux de démolition: retrait des débris et plantation de végétaux. La Municipalité n'a pas été mise au courant des travaux. |
| 14 novembre 2024 | Première rencontre afin de clarifier la situation et dénoncer le mécontentement et le manque total de communications. |
| 28 novembre 2024 | Deuxième rencontre qui a permis de confirmer que OUI, il y aura un nouveau pont ! |
| 23 janvier 2025 | Troisième rencontre afin de planifier un plan de communication pour nos citoyens concernant l'éventuelle reconstruction du pont. |
| Mai 2025 | Rencontre à venir ! |

Nous continuerons de vous informer en temps réel du dossier et sommes fébriles de connaître les prochaines étapes prévues pour la reconstruction du pont du Rang du Pied-de-la-Montagne.

HOMMAGE | DORIS CHEVRETTE

30 ANS DE GÉNÉROSITÉ ET D'IMPLICATION

UN ENGAGEMENT INOUBLIABLE

En 1994, Mme Georgette Loyer, accompagnée de Georges Forest, cherchait des bénévoles pour l'aider dans la préparation des paniers de Noël, destinés à soutenir les citoyens dans le besoin. C'est ainsi que Mme Doris Chevrette fut approchée par Mme Loyer pour participer à cette noble mission.

Quatre ans plus tard, en 1998, Mme Loyer lui remit le flambeau. Avec son mari François et sa précieuse équipe, Mme Chevrette prit en main cette belle initiative et s'engagea à perpétuer cet élan de solidarité auprès des gens dans le besoin de notre communauté.



Femme dévouée à sa communauté, Mme Chevrette transforma une grande partie du sous-sol de sa résidence en espace de stockage pour accueillir les denrées nécessaires à la préparation des paniers de Noël, et ce, dès la mi-novembre de chaque année. **Entre 20 et 30 paniers étaient soigneusement assemblés chaque année**, puis livrés directement aux domiciles des familles dans le besoin.



Au fil du temps, grâce à son entregent et son sens de l'organisation, Mme Chevrette établit des liens précieux avec des fournisseurs locaux. Par exemple, la famille Boucher, de Sainte-Mélanie, propriétaire des épiceries Métro puis IGA, offrit généreusement du pain pendant près de 21 ans. De même, Natrel augmenta chaque année ses dons de lait, et le Métro Boucher de Rawdon contribua grandement en offrant des denrées essentielles.

Pour garantir des paniers complets et adaptés aux besoins des familles, Mme Chevrette parcourait les épiceries locales, afin de profiter des meilleures offres. Elle veillait à inclure tout ce qui pouvait être utile : dindes congelées, produits d'hygiène, et même des petites douceurs pour les enfants.

Cette belle initiative fut rendue possible grâce aux dons généreux des citoyens, qui permirent non seulement de garnir les paniers, mais aussi d'offrir, à l'occasion, des bons d'achat supplémentaires aux familles. Face à l'ampleur de la mission, le tri, l'assemblage et la distribution furent centralisés à la Salle communautaire Gaétan-Morin, où les familles peuvent venir chercher leurs paniers, juste avant les Fêtes.

Mme Chevrette, bien qu'au cœur de cette initiative, n'aurait pu accomplir tout cela sans son équipe de bénévoles dévoués. Ensemble, ils ont constitué le pilier de cette action communautaire, transformant cette tradition en un véritable moment de solidarité.

Aujourd'hui, la Municipalité de Sainte-Marcelline-de-Kildare tient à exprimer sa profonde gratitude envers Mme Doris Chevrette pour ses **30 années d'engagement exemplaire**, entièrement bénévole. Grâce à son dévouement et à son cœur immense, elle a laissé une empreinte indélébile dans l'histoire de notre communauté.

Malgré son départ pour une retraite bien méritée, les paniers de Noël se poursuivront, et nous vous tiendrons bientôt informés des prochaines étapes.

Un immense merci, Mme Chevrette, pour tout ce que vous avez accompli. Vous êtes une source d'inspiration pour nous tous.



Merci!



JOURNÉE DE L'ENVIRONNEMENT

Le samedi 31 mai prochain, nous vous réservons une activité très enrichissante à l'occasion de la journée de l'environnement.

Pour les petits et les grands, soyez des nôtres dès 10 h !

Plusieurs surprises vous y attendent !

Des questions ?
Par téléphone: 450-883-2241, poste 7509
Par courriel: environnement@ste-marcelline.com



“ PLUSIEURS PROFESSIONNELS DE L'ENVIRONNEMENT POURRONT VOUS CONSEILLER ”

Ste Marcelline

10 H
PARC DE L'ÉTANG

JOURNÉE DE L'ENVIRONNEMENT
SAMEDI 31 MAI 2025

DISTRIBUTION DE

- COMPOST;
- SEMIS DE LA FLEUR EMBLÉMATIQUE;
- PLANTS POUR LE POTAGER;
- ARBRES;

INVITÉ SPÉCIAL



Éduzo
les vrais passionnés

SERVICE DE COLLECTE DES MATIÈRES RÉSIDUELLES MATAWINIE

Au début janvier, vous avez reçu par la poste le calendrier des collectes pour l'année 2025. Des copies sont disponibles à l'Hôtel de ville. Il est d'ailleurs disponible sur notre site web sous notre onglet Services | Environnement | Collectes des matières résiduelles et sur notre page Facebook. Ce changement a été fait afin d'assurer, à long terme, une meilleure qualité des services tout en réduisant les coûts liés au service des collectes. Nous vous remercions de votre patience et indulgence.

ÉCOCENTRE | NOUVEL EMPLACEMENT À SAINTE-BÉATRIX

Tel qu'annoncé précédemment, l'écocentre de la Municipalité de Sainte-Marcelline-de-Kildare est maintenant **fermé de façon définitive**. Afin de répondre à ce changement, un partenariat a été mis en place avec les Municipalités de Sainte-Béatrix et Saint-Alphonse-de-Rodriguez, permettant ainsi aux citoyens d'accéder à un écocentre à proximité. L'écocentre de Sainte-Béatrix nous accueillera.

Des coupons d'accès seront disponibles dans les prochaines semaines, en vue de l'ouverture.

L'ouverture devrait être le 9 mai prochain. Soyez à l'affut sur nos réseaux sociaux et notre site web, pour tous les détails.

PROGRAMME D'AIDE À L'ACHAT DE PRODUITS DURABLES

C'est avec un immense sentiment de fierté que nous vous annonçons que notre tout nouveau programme d'aide à l'achat de produits durables a été adopté par le Conseil Municipal. Notre programme est grandement bonifié pour inciter nos citoyens à faire la transition entre les produits à usage unique et les produits durables.

Une rencontre est planifiée le mercredi **12 mars, à 19h, à la Salle Communautaire Gaétan-Morin**, pour vous présenter le programme, ainsi que répondre à vos questions. Vous pouvez consulter les documents informatifs et accéder aux formulaires à remplir pour des demandes de remboursements sur notre site web.

PROBLÈME OU QUESTIONS?

Pour toute problématique ou question concernant les collectes d'ordures, de recyclage et d'encombrants, veuillez communiquer avec Matières Résiduelles Matawinie au 579 447-2227 ou en remplissant le formulaire de signalement en ligne au www.gmrmatawinie.org



RAPPORT ENVIRONNEMENTAL SANTÉ DES LACS 2024

Nous sommes ravis de vous annoncer que notre plus récent bilan de santé de nos lacs est disponible. Vous pouvez le consulter dans la section *Rapport environnemental* de notre site web.

Nous tenons à remercier *l'Organisme de Bassin Versant L'Assomption* (anciennement la CARA) pour la rédaction du rapport. Il est important de noter que nous sommes très satisfaits du lien que nous développons avec l'OBV L'Assomption dans le cadre de la protection, la conservation et la mise en valeur des lacs et cours d'eau de notre municipalité.

Merci aussi aux citoyens qui s'impliquent pour améliorer la santé de nos lacs à Sainte-Marcelline-de-Kildare.



CONSIGNATION | NOUVEAUTÉ DÈS LE 1^{ER} MARS

Très prochainement, un autre changement aura lieu pour ce qui a trait à la gestion des matières résiduelles, soit la modernisation de la consigne par *ConsignAction*. L'objectif est recycler davantage en consignation tous vos contenants. Ainsi, nous espérons mieux récupérer et revaloriser les matières dans le but de réduire notre empreinte écologique.

L'implantation se déploie de façon graduelle dans l'ensemble de la province.

Ce que cela signifie pour les résidents?

À partir du 1^{er} mars 2025, tous les contenants de boissons prêtes à boire en **plastique de 100 mL à 2 litres seront consignés** : bouteilles de jus, d'eau et d'eau pétillante, de lait et de spiritueux (en plastique). Ces contenants pourront être rapportés à l'épicerie ou dans les boutiques de retour de *ConsignAction*.

Il est très important de noter que le Dépanneur de Sainte-Marcelline-de-Kildare, **n'acceptera aucun produits de la consigne élargie, étant donné le manque d'espace** et que seuls les produits déjà consignés pourront être repris (*bouteilles de bières ou boisson gazeuses et cannettes*).

Toutes en plastique.
Toutes consignées.



COMITÉ D'EMBELLISSEMENT

Savez-vous que les aménagements paysagers municipaux ne sont pas réalisés par les employés municipaux, mais par un groupe de **bénévoles** dévoués?

La Municipalité a la chance d'avoir des citoyens qui s'affairent à enjoliver les terrains municipaux. Ces derniers ont créés le **Comité embellissement**, qui se regroupe pour étudier, élaborer et réaliser les magnifiques arrangements floraux que vous pouvez observer dans le village.



RECHERCHE DE BÉNÉVOLES COMITÉ D'EMBELLISSEMENT

Si vous aimez jardiner ou souhaitez tout simplement en apprendre plus sur le sujet, tout en mettant la main à la pâte pour égayer notre aménagement paysager, n'hésitez pas à nous contacter pour vous inscrire et faire partie de l'équipe. Nous recrutons déjà des bénévoles pour participer à l'embellissement de notre Municipalité pour 2025.

Par téléphone: 450-883-2241 poste 7509

Par courriel: environnement@ste-marcelline.com

Bénévoles du comité d'embellissement accompagnés d'Émilie Boisvert, mairesse, Pierre Desrochers, conseiller municipal ainsi que Julie Giguère, coordonnatrice à l'environnement.

Environnement



ASSEMBLÉE PUBLIQUE DE CONSULTATION

Le 3 mars prochain, une assemblée publique de consultation se tiendra à 18 h 30 à la **Vieille Chapelle de Sainte-Marcelline-de-Kildare** sur les trois projets de règlement suivants:

- Projet de règlement 486-2025 - Zonage_144-94 (Amendement)
- Projet de règlement 487-2025 - Lotissement_144-94 (Amendement)
- Projet de règlement 488-2025 - RPC_144-94 (Amendement)



RAPPEL | AVIS DE MOTION | PERMIS

Nous souhaitons vous rappeler qu'un avis de motion touchant certains règlements de notre réglementation municipale a été déposé à la dernière séance du Conseil Municipal qui s'est tenue le 17 février dernier.

Les demandes de permis portant sur un élément faisant l'objet d'une modification pourront toutefois faire l'objet de l'émission d'un permis si elles sont conformes à la version actuelle de la réglementation en vigueur, ainsi qu'à la version en démarche d'adoption.

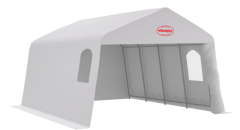
La procédure pourrait s'étendre sur une période pouvant aller jusqu'à quatre mois.

ABRIS TEMPORAIRES | RAPPEL

Nous vous rappelons que les abris d'auto temporaire, les abris d'hiver et les clôtures à neige sont autorisés du 15 octobre d'une année au 1^{er} mai de l'année suivante.

À partir du 2 mai de l'année, toute structure, toile, clôture ou toute composante d'abris d'auto temporaire, abris d'hiver et clôture à neige devront être retirés du terrain.

Pour plus de détails, visitez notre site web à la section *Règlements simplifiés*, sous l'onglet *Abris temporaires*.



Merci de votre collaboration !

CONCOURS PHOTO PAYSAGES DE SAINTE-MARCELLINE-DE-KILDARE

Le 14 janvier dernier, nous avons remis à Mme Fanny Cardin-Pilon, gagnante du concours photo de 2024, une paire de billets pour le spectacle de David Corriveau qui aura lieu ce jeudi 13 mars 2025 à La Vieille Chapelle de Sainte-Marcelline-de-Kildare. Elle pourra aussi profiter de deux consommations gratuites lors de ce spectacle.



Faites nous parvenir vos plus belles photos de Sainte-Marcelline-de-Kildare. La personne gagnante obtiendra une paire de billets pour un spectacle à la Vieille Chapelle et deux consommations gratuites.

Par courriel
communications@ste-marcelline.com

Vous avez des questions ?
450 883-2241, poste 7506



Sur la photo, Mme Émilie Boisvert, mairesse et Mme Fanny Cardin-Pilon, gagnante du concours photo pour l'année 2024

Photo gagnante de Mme Fanny Cardin-Pilon

LA VIEILLE CHAPELLE

de Sainte-Marcelline-de-Kildare

BILLETTERIE EN LIGNE
WWW.STE-MARCELLINE.COM
OU 450 883-2241



PROGRAMMATION 2025



DAVID CORRIVEAU

13 mars - 20 h



GENEVIÈVE LECLERC

17 Avril - 20 h

COMPLET



CONFÉRENCE
LE FAMEUX POUCE VERT

MARTHE LAVERDIÈRE

15 mai - 20 h



DAVE GAUDET

5 Juin - 20 h



P'TIT BÉLLIVEAU

4 octobre - 20 h



LÉONIE GRAY

23 octobre - 20 h



SPECTACLE DE NOËL


MARC HERVIEUX

20 Novembre - 20 h

LA FÊTE NATIONALE 2025

La Fête nationale promet d'être une soirée exceptionnelle. En effet, le groupe *Hommage aux aînés* viendra nous offrir une prestation unique et haut en couleur. La première partie de cette soirée sera animée par nos chers Marcellinois qui composent le groupe *Le P'tit Moulin*.

- Jeux gonflables;
- Tournois de poche;
- Activités;
- Maquillage;
- Danse;
- Prestations surprises;
- Prix de présence;
- Kiosques de nourriture (\$)
- Friandises (\$);
- Bar sur place (\$);
- Feu de joie;
- Feux d'artifice.

 Surveillez notre page Facebook pour plus de détails !



LE FESTIVAL DES ARTISANS



FESTIVAL
DES ARTISANS DE
SAINTE-MARCELLINE

20 et 21
septembre 2025

Inscriptions en cours
visitez notre site web pour
tous les détails !

www.ste-marcelline.com

Si vous êtes intéressés à faire parti de l'équipe de bénévoles,
contactez Mari Eve Benson, coordonnatrice à la culture au 450-883-2241, poste 7563
ou par courriel, culture@ste-marcelline.com

CAMP DE JOUR 2025



Rencontre d'information

Vous souhaitez en savoir plus sur le Camp de-la-Salle pour l'été 2025 ? Participez à notre rencontre d'information !

Date : 19 mars 2025

Heure : 18 h

Lieu : À la Vieille Chapelle de Sainte-Marcelline-de-Kildare (450, rue Principale)

Nous vous présenterons toutes les informations concernant le camp de jour 2025.

Veillez noter que les inscriptions ne seront pas prises lors de cette rencontre. Elles débuteront dès le 14 avril prochain dès 12 h.

CHASSE AUX COCOS DE PÂQUES



Inscription obligatoire: 450 883-2241, poste 7562 ou par courriel, loisirs@ste-marcelline.com

Informations nécessaires: nom de l'enfant, âge et adresse.

Date limite des inscriptions: le 9 avril 2025

Prévoir un panier ou un sac et du linge chaud pour l'extérieur.

Soirée citoyenne

LE 22 MAI 2025 | 17H 00 À 19 H 00
SALLE COMMUNAUTAIRE GAÉTAN-MORIN
435, 1 RUE DU PIED-DE-LA-MONTAGNE



Sainte-Marcelline-de-Kildare,
une Municipalité tissée serrée

VENEZ SOULIGNER
L'ARRIVÉE DES
NOUVEAUX CITOYENS
AVEC NOUS !



CRÉDIT PHOTO MICHEL GUÉNETTE

L'HEURE DU CONTE

Soyez des nôtres pour l'heure du conte. C'est une nouvelle activité parents-enfants offerte gratuitement à la bibliothèque Gisèle Labine. Une thématique différente vous sera proposée chaque fois.

Prochaines activités:

- Samedi le 12 avril à 11 h;
- Samedi le 10 mai à 11 h;
- Samedi le 14 juin à 11 h.

- Aucune inscription requise;
- Chaque enfant doit être accompagné d'un adulte responsable.

Suivez la page Facebook de la municipalité afin de connaître la thématique des prochaines dates.

SOYEZ DES NÔTRES !

L'HEURE DU CONTE ACTIVITÉ PARENTS-ENFANTS

ACTIVITÉ
GRATUITE !

LE 12 AVRIL 2025
À LA BIBLIOTHÈQUE GISÈLE LABINE
À 11 H
ACTIVITÉ PARENTS-ENFANTS

UNE THÉMATIQUE DIFFÉRENTE CHAQUE MOIS



THÉMATIQUE: **COCO LAPIN
CÉLÈBRE PÂQUES !**



BiBli & cie | ACCÉDEZ AUX
RESSOURCES NUMÉRIQUES
**NOUVEAUTÉS
DISPONIBLES
DÈS MAINTENANT !**



Heures d'ouverture

Mardi : 18 h 30 à 20 h
Mercredi : 13 h à 15 h
Judi : 15 h 30 à 16 h 45
Samedi : 10 h à 13 h

SAVIEZ-VOUS?

La bibliothèque offre des **Cartes Accès-Musée**.
Visitez gratuitement des musées en famille !

Ce laissez-passer familial (*maximum de deux adultes et de trois enfants*) vous donne accès gratuitement à 16 institutions muséales de la Mauricie et du Centre-du-Québec.

Une belle activité à prévoir pour la semaine de relâche ou bien les fins de semaines !



COMPTOIR VESTIMENTAIRE

NOUVEL HORAIRE !

Mercredi de 10 h à 16 h

Samedi de 9 h à 12 h

Le comptoir accepte les sacs de vêtements qui sont propres et ni trop lourds, à placer dans les bacs bleus installés sur la galerie avant de l'ancien presbytère, au 451, rue Principale, face à la Vieille Chapelle. Aucun meuble n'est accepté, vu le manque d'espace. Merci à tous les donateurs !



Le comptoir est toujours à la recherche de bénévoles, car l'équipe aimerait ouvrir une journée de plus vu la demande, si possible. Joignez vous à eux ! Vous pouvez les contacter au 450 883-2241.

DISTRIBUTION DE PRODUITS ALIMENTAIRES

Depuis le 17 octobre, tous les citoyens peuvent se procurer des légumes et autres denrées à bas prix. Ces aliments, imparfaits mais tout aussi délicieux, auraient été écartés de la vente en raison de leur apparence. En les redistribuant aux citoyens, nous réduisons le gaspillage et faisons un geste concret pour la planète ! Il s'agit d'une ressource communautaire de notre municipalité, organisée par le Club FADOQ Petit Moulin. Avec un don de seulement 1.50 \$ par produit désiré, des denrées alimentaires vous seront offertes.

Les produits seront en vente **tous les jeudis**, du 22 janvier au 24 avril 2025 entre 15 h 40 et 16 h 15, à la Salle communautaire Gaétan-Morin.



MAISON DES JEUNES



Consultez leur page Facebook afin de connaître la programmation des activités !

La Maison des jeunes, c'est une association de jeunes de 12 à 17 ans et d'adultes sur une base volontaire dans leur communauté.

Des questions ? 450 883-6076 ou par courriel, coordo.mdjste-marcelline@gmail.com

Heures d'ouverture

Mardi : 15 h - 21 h

Mercredi : 16 h - 21 h

Jeudi : 17 h - 21 h

Vendredi : 15 h - 22 h

RECHERCHE DE BÉNÉVOLES

Nous sommes activement à la recherche de bénévoles pour nos différents événements et comités qui se déroulent tout au long de l'année.

D'ailleurs, nous cherchons entre autres des bénévoles pour les paniers de Noël 2025.

Vous souhaitez être bénévole ?

Contactez nous au 450 883-2241, poste 7500



INFIRMIÈRE EN MILIEU RURAL



SAVIEZ-VOUS?

Différents services médicaux existent dans la communauté pour venir en aide aux personnes de 50 ans et plus.

SUR RENDEZ-VOUS SEULEMENT

➔ Tous les jeudis

Pour prendre rendez-vous

450 886-3861, poste 250

450, rue principale (à La Vieille Chapelle)

Services offerts gratuitement:

- Conseils sur l'asthme, le diabète, l'hypertension et les maladies pulmonaires, etc ;
- Réponse aux inquiétudes générales sur la santé ;
- Traitement de blessures mineures (plaies, brûlures, coupures) ;
- Suivi de la pression artérielle ;
- Prélèvement ;
- Enlèvement de points de suture ou d'agrafes ;
- Injection de médicaments ;
- Lavage d'oreilles ;
- Référence vers les ressources disponibles.

ACTIVITÉS DU CLUB FADOQ PETIT MOULIN

Nous sommes à la recherche de gens qui veulent participer **gratuitement** à des jeux de société, une fois par semaine, à la Salle communautaire Gaétan-Morin.

Communiquez avec Lucie Nadeau au 514 318-8869, pour participer aux jeux de société.

Pour participer, vous devez être membre du Club FADOQ.

N'oubliez pas, les prochains dîners mensuels du Club de la FADOQ auront lieu:

- Le dimanche le 9 mars 2025.

CONTE ET RACONTAGE AVEC ÉVELYNE MÉNARD

Quand: Jeudi le 24 avril

Heures: De 16 h à 18 h - Suivi d'un souper \$ (facultatif)

Où: À la Vieille Chapelle, 450, rue Principale, Sainte-Marcelline-de-Kildare

Coût activité: 20 \$ taxes incluses

Coût du souper: 15 \$ (Choix du chef, Rôtisserie Coq d'Or de Saint-Alphonse-Rodriguez)

Offert à toute la population de Sainte-Marcelline-de-Kildare !

INFORMATIONS ET INSCRIPTION

Pour plus d'informations sur les activités du Club FADOQ Petit Moulin ou pour participer en tant que bénévole, contactez Lucie Nadeau, au numéro suivant, 514 318-8869.

Si vous souhaitez vous inscrire ou renouveler votre carte de FADOQ, contactez Gisèle St-Amand, au 450 883-7842.

Événement du
printemps

Conte et racontage avec
Éveline Ménard

À travers ses voyages et ses histoires, Éveline vous transmettra son plaisir des mots et son amour des contes, enrobés d'une ou deux chansons à répondre accompagné de musique traditionnelle.



fadoq

Communautaire



NOS ÉCOLES

Depuis ses débuts modestes, l'éducation à Sainte-Marcelline-de-Kildare a toujours été au cœur de la communauté. Autrefois, les écoliers se rassemblaient dans de petites écoles de rang, ces bâtiments en bois où une seule enseignante instruisait plusieurs générations sous le même toit. Avec le temps, ces écoles ont laissé place à des infrastructures plus modernes, adaptées aux besoins d'une population en constante évolution.

LES ÉLÈVES DE L'ÉCOLE NO. 10, 1930

En commençant par le haut, de gauche à droite

1^{re} rangée: Fernande Paré | Donat Boivin (Les deux visages visibles en entier)

2^e rangée: Thérèse Trudeau | Anita Lachapelle | Alice Thouin | Diana Parent | Alice Grenier

3^e rangée: Joseph Parent | Alfred Blouin | Gaston Trudeau

4^e rangée: René Trudeau | Omer Thouin | Viateur Blouin

5^e rangée: Jeanne Thouin | Marie-Anne Parent | Marcelle Boivin

6^e rangée: Fernand Parent | Reine-Aimée Boivin



Les élèves de l'école no. 10
11^e rang de Sainte-Marcelline, juin 1930

ÉCOLE DU VILLAGE, 1932



École du village, vers 1932

La petite classe unique, autrefois suffisante pour les enfants du rang, se remplissait de plus en plus, forçant parfois l'enseignante à jongler avec plusieurs niveaux d'apprentissage dans un espace restreint.

Cela laissait présager l'évolution future des infrastructures scolaires du village.



ÉCOLE DU 9^E RANG, 1938



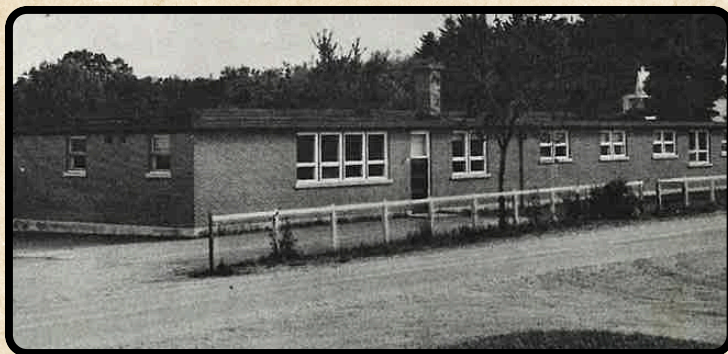
L'école du 9^e rang,
9^e rang de Sainte-Marcelline, 1938

Au XIX^e siècle, les écoles de rang étaient courantes dans les régions rurales du Québec. Ces petites structures en bois, souvent situées au cœur des rangs, permettaient aux enfants des environs de recevoir une éducation de base. À Sainte-Marcelline-de-Kildare, bien que les archives spécifiques sur ces premières écoles soient limitées, il est probable que de telles institutions aient existé pour servir les familles pionnières qui ont défriché le territoire il y a plus de 150 ans. Ces écoles étaient généralement composées d'une seule pièce où un enseignant instruisait des élèves de différents âges. D'ailleurs, l'École du 9^e rang est une résidence familiale, située au 780, 9^e rang, propriété de Mme Karine G. Tourigny et M. Jonathan Lafortune.

ÉCOLE DE SAINTE-MARCELLINE, 1956

Avec la croissance démographique et le développement de la municipalité, le besoin d'infrastructures éducatives plus adaptées est devenu apparent. En 1956, Sainte-Marcelline-de-Kildare a été constituée en municipalité distincte, se séparant de Saint-Ambroise-de-Kildare tant sur les plans religieux que municipaux et scolaires. Cette autonomie a permis la mise en place de structures éducatives propres à la communauté.

L'École de Sainte-Marcelline, a été construite en 1956 et est située au 411, Rang du Pied-de-la-Montagne. Elle succéda à la première école du Village qui était devenu la propriété de M. Dominique Latendresse et le siège social de la Caisse Populaire de Sainte-Marcelline-de-Kildare. L'école primaire a ainsi évolué pour répondre aux besoins croissants de la population, subissant des rénovations et des agrandissements au fil des décennies.



L'École de Sainte-Marcelline, 1956
411, Rang du Pied-de-la-Montagne

SAINTE-MARCELLINE-DE-KILDARE

L'évolution des infrastructures scolaires à Sainte-Marcelline-de-Kildare témoigne de l'engagement de la communauté envers l'éducation. De l'époque des petites écoles de rang aux établissements modernes actuels, chaque étape reflète une adaptation aux besoins changeants de la population. La construction de l'école L'Orée-des-Bois marque une nouvelle ère, offrant aux élèves un milieu d'apprentissage à la fine pointe de la modernité, tout en respectant l'héritage et les valeurs de la communauté.

*Vous avez des photos ou des anecdotes à nous partager ?
Envoyez nous vos photos avec le plus de détails possibles.*

Par courriel: communications@ste-marcelline.com

Archives photos : Mélanie Morin



<p>Services d'aide à domicile du Rousseau Inc.</p> <p>www.aidedomicile.ca</p> <p>450 834-1160</p>		<p>Groupe de soutien Centre d'action bénévole communautaire Matawinie</p> <p>Pour soutenir les proches aidants</p> <p>www.ccbm.qc.ca 450 882-1089</p>	<p>Info-santé</p> <p>811</p>	<p>Centre de prévention du suicide</p> <p>cps-lanaudière.org</p> <p>450 759-6616</p>
<p>La lueur du phare de Lanaudière</p> <p>Aide les proches de personnes souffrant d'une maladie mentale</p> <p>www.lueurduphare.org 1 800 465-4544</p>			<p>Service d'aide et de renseignement</p> <p>Diversité sexuelle et pluralité des genres</p> <p>Ligne écoute et texto 1 888 505-1010</p>	
	<p>Ligne parents</p> <p>1 800 361-5085</p>	<p>Comité des usagers du nord de Lanaudière</p> <p>Défendre les droits et intérêts collectifs</p> <p>450 759-8222 poste 2557</p>	<p>Jeunesse j'écoute</p> <p>1 800 668-9898</p>	<p>L'alcool est un problème pour vous ou un proche ?</p> <p>450 759-6000</p>
<p>Tel-jeunes</p> <p>1 800 263-2266</p>	<p>SOS Violence conjugale</p> <p>1 800 363-9010</p>	<p>Association coopérative d'économie familiale (ACEF)</p> <p>1 866 414-1333</p>	<p>Ligne-ressource pour les victimes d'agression sexuelle</p> <p>1 888 933-9007</p>	<p>Info-aidant</p> <p>1 855 852-7784</p>
	<p>Ligne soutien aînés 75 ans et plus</p> <p>1 877 805-1955</p>	<p>Ligne aide abus des aînés</p> <p>1 888 489-2287</p>		<p>URGENCE</p> <p>Police Ambulance Pompier</p> <p>911</p>
<p>Transport collectif MRC Matawinie</p> <p>450 386-1160</p>	<p>Infirmière en milieu rural</p> <p>450 886-3861 poste 250</p>	<p>Carrefour canin contrôleur animalier</p> <p>1-844-752-2646</p>	<p>Dépannage alimentaire</p> <p>450 883-8890</p>	<p>Gai écoute</p> <p>1 888 505-1010</p>
<p>La Soupière</p> <p>Aide aux personnes au prise avec des difficultés affectant leur qualité de vie</p> <p>450 755-6616</p>	<p>Moisson Lanaudière</p> <p>450 755-6049</p>	<p>Regroupement des organismes communautaires et alternatifs en santé mentale Lanaudière</p> <p>450 759-8853</p>	<p>Provision Compassion Rawdon</p> <p>450 834-4958</p>	<p>Parrainage civique Lanaudière</p> <p>Briser l'isolement des personnes dans l'incapacité physique, intellectuelle, sensorielle et psychologique</p> <p>450 834-1728</p>





En savoir plus

sur le développement de votre réseau

ou consulter les forfaits disponibles



connexionmatawinie.org



ALERTE CITOYENNE

SAVIEZ-VOUS?

Lorsqu'une situation d'urgence se produit dans notre municipalité, restez informés rapidement de la situation et des mesures à prendre.

INSCRIPTION SIMPLE ET RAPIDE

Rendez-vous sur notre site web sous l'onglet **portail citoyen** et cliquez sur « **Inscrivez-vous pour recevoir nos avis** ».

Actuellement, **355 résidents** sont inscrits à l'alerte citoyenne. Inscrivez-vous dès maintenant !



NOUS VOUS INFORMERONS !

Inscrivez-vous dès maintenant en ligne ou passez à l'Hôtel de ville pour de l'aide.

Dès maintenant, vous pouvez vous inscrire au système d'alertes aux citoyens du nouveau portail citoyen de la Municipalité de Sainte-Marcelline-de-Kildare, afin d'être informé rapidement lors de situations d'urgence.

Que ce soit pour un avis d'ébullition, un risque d'inondation ou toute autre situation d'urgence, un message enregistré provenant de la Municipalité sera envoyé directement à votre ligne résidentielle, par SMS (texto) sur votre cellulaire ou encore par courriel, selon vos choix lors de l'inscription.

BESOIN D'AIDE POUR VOUS INSCRIRE?

Si vous avez des difficultés à vous inscrire en ligne ou si vous avez simplement besoin d'assistance, nous sommes là pour vous guider. Appelez au 450 883-2241 ou présentez-vous durant les heures d'ouverture de la municipalité et nous serons heureux de vous offrir notre aide.

CARTE D'ACCÈS CITOYENNE 2025

SAVIEZ-VOUS ?

Il est possible d'obtenir 50 % de rabais dans trois Parcs régionaux de la MRC de Matawinie en récupérant votre carte à l'Hôtel de Ville. C'est une belle occasion de profiter de nos parcs, à petit prix !

Des questions ? 450 883-2241, poste 7500





En savoir plus

sur le développement de votre réseau

ou consulter les forfaits disponibles



connexionmatawinie.org



ALERTE CITOYENNE

SAVIEZ-VOUS?

Lorsqu'une situation d'urgence se produit dans notre municipalité, restez informés rapidement de la situation et des mesures à prendre.

INSCRIPTION SIMPLE ET RAPIDE

Rendez-vous sur notre site web sous l'onglet **portail citoyen** et cliquez sur « **Inscrivez-vous pour recevoir nos avis** ».

Actuellement, **355 résidents** sont inscrits à l'alerte citoyenne. Inscrivez-vous dès maintenant !



NOUS VOUS INFORMERONS !

Inscrivez-vous dès maintenant en ligne ou passez à l'Hôtel de ville pour de l'aide.

Dès maintenant, vous pouvez vous inscrire au système d'alertes aux citoyens du nouveau portail citoyen de la Municipalité de Sainte-Marcelline-de-Kildare, afin d'être informé rapidement lors de situations d'urgence.

Que ce soit pour un avis d'ébullition, un risque d'inondation ou toute autre situation d'urgence, un message enregistré provenant de la Municipalité sera envoyé directement à votre ligne résidentielle, par SMS (texto) sur votre cellulaire ou encore par courriel, selon vos choix lors de l'inscription.

BESOIN D'AIDE POUR VOUS INSCRIRE?

Si vous avez des difficultés à vous inscrire en ligne ou si vous avez simplement besoin d'assistance, nous sommes là pour vous guider. Appelez au 450 883-2241 ou présentez-vous durant les heures d'ouverture de la municipalité et nous serons heureux de vous offrir notre aide.

CARTE D'ACCÈS CITOYENNE 2025

SAVIEZ-VOUS ?

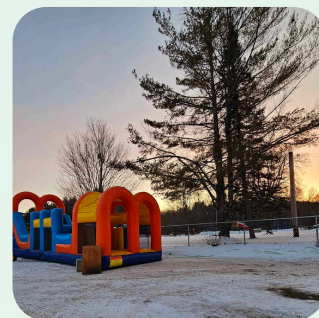
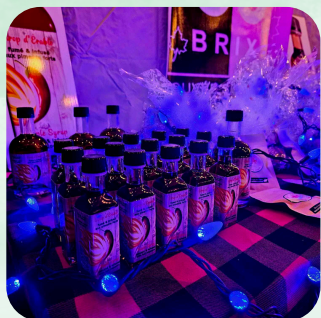
Il est possible d'obtenir 50 % de rabais dans trois Parcs régionaux de la MRC de Matawinie en récupérant votre carte à l'Hôtel de Ville. C'est une belle occasion de profiter de nos parcs, à petit prix !

Des questions ? 450 883-2241, poste 7500



LOISIRS | SOIRÉE CLAIR DE LUNE

24 JANVIER 2025



LOISIRS | JOURNÉE DE LA PERSÉVÉRANCE

12 FÉVRIER 2025



Retour sur nos événements



Hôtel de ville

500, rue Principale
Sainte-Marcelline-de-Kildare
(Québec) J0K 2Y0

Téléphone 450 883-2241

Télécopieur 450 883-2242

Réception Poste 7500

Direction, plaintes Poste 7505

Comptabilité, taxation Poste 7510

Urbanisme Poste 7507

Environnement Poste 7509

Loisirs Poste 7562

Culture Poste 7563

Communications Poste 7506

Mairesse, Émilie Boisvert 450 750-0846

Urgence municipale 450 750-8761

Urgence travaux publics 450 750-8762

Urgences générales 911

info@ste-marcelline.com

dg@ste-marcelline.com

finance@ste-marcelline.com

urbanisme@ste-marcelline.com

environnement@ste-marcelline.com

loisirs@ste-marcelline.com

culture@ste-marcelline.com

communications@ste-marcelline.com

eboisvert@ste-marcelline.com

Bureau poste 450 883-2462

Bibliothèque 450 883-0247

Maison des jeunes 450 883-6076

Permis de brûlage 450 834-2596



Heures d'ouverture

Lundi au jeudi : 8 h à 12 h et 13 h à 16 h 30

Vendredi : 8 h à 12 h

Nos bureaux seront fermés

Vendredi le 18 avril et lundi le 21 avril
à l'occasion de Pâques.



CONSEIL MUNICIPAL

Séance ordinaire

Le lundi 17 mars à 20 h,

Le mardi 22 avril à 20 h,

à la Salle communautaire Gaétan-Morin.



TAXATION

Prochains versements de taxes municipales

20 mars 2025;

19 mai 2025.